

para ayudarle a usted y a su familia

Recordatorio
2025
Las Inscripciones Abiertas son del
8 de Octubre al
1 de Noviembre de 2024



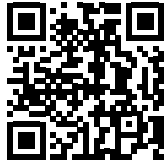
Los beneficios de Caltech están diseñados para apoyar a la salud y el bienestar de usted y su familia. La selección de los beneficios es importante y sus necesidades pueden cambiar de un año a otro, así que tómese un tiempo para revisar este folleto y ver las novedades para 2025 y luego haga sus selecciones durante el período de Inscripciones Abiertas del **8 de octubre al 1 de noviembre de 2024**. Sus selecciones en las Inscripciones Abiertas entrarán en vigor el 1 de enero de 2025.



Su lista de cosas por hacer

1 Obtenga más información sobre sus beneficios para 2025.

Escanee el código QR o vaya a hr.caltech.edu/open-enrollment (Campus) o a hr.jpl.nasa.gov/benefits-wellness/open-enrollment (JPL) para saber más sobre sus beneficios del Instituto y los próximos eventos de Inscripciones Abiertas.



2 Envíe sus selecciones para 2025 entre el 8 de octubre y el 1 de noviembre.

Importante: Si agrega a un nuevo dependiente durante las Inscripciones Abiertas, deberá presentar documentos comprobatorios, como un certificado de matrimonio y/o de nacimiento, que respalden las pruebas de su relación con sus dependientes. **Si no presenta los documentos requeridos durante las Inscripciones Abiertas, sus nuevos dependientes no estarán cubiertos por los planes del Instituto en 2025.**

Oficina de Beneficios del Campus

Para inscribirse, vaya a MyBenefits.caltech.edu o haga clic en **MyBenefits** en access.caltech.edu.

Oficina de Beneficios de JPL

Vaya a **JPL Space** y seleccione [workday](https://workday.com)

3 Certifique sus dependientes actuales durante las Inscripciones Abiertas.

Cada año debe certificar que sus dependientes actuales (cónyuge y/o hijos) siguen teniendo derecho a la cobertura de los planes del Instituto. **Si no lo hace, su cobertura médica, dental y/o oftalmológica finalizará el 31 de diciembre de 2024.**

4 Vuelva a inscribirse en su Cuenta de Gastos Flexibles de Salud (HFSA), Cuenta de Gastos Flexibles para el Cuidado de Dependientes (DCFSA) y/o Cuenta de Ahorros para la Salud (HSA) para 2025.

Si desea participar en los planes de la HFSA y/o DCFSA en 2025, deberá elegir sus nuevas opciones durante las Inscripciones Abiertas o dentro de 31 días posteriores a un Evento de Vida Calificado (QLE). **Si no se inscribe en una HFSA y/o DCFSA antes del 1 de noviembre, su participación en estas cuentas finalizará el 31 de diciembre de 2024.**

Si desea participar en la HSA y es elegible para hacerlo, puede elegir opciones de contribución a una HSA durante las Inscripciones Abiertas o en cualquier momento a través de MyBenefits (Campus) o Workday (JPL).

5 Revise y actualice la información de sus beneficiarios para:

- **Seguro de Vida y contra Muerte Accidental y Desmembramiento (antes llamado Seguro de Accidentes Personales)** en MyBenefits (Campus) o Workday (JPL).
- **Plan(es) de Retiro** en la página web de la TIAA, a la que se puede acceder a través de MyBenefits (Campus) o Workday (JPL).

Qué cambia para 2025

Planes Médicos

Anthem HDHP 1800 se discontinuará el 1 de enero de 2025

Debido a los continuos aumentos de los costos y pocas inscripciones en el plan Anthem HDHP 1800, este se discontinuará en 2025. Si actualmente está inscrito en el plan Anthem HDHP 1800 y no elige un nuevo plan médico durante las Inscripciones Abiertas, usted y cualquier dependiente inscrito quedarán automáticamente inscritos en el plan Anthem PPO de Alto Deducible (anteriormente el plan Anthem HDHP 3200).

El plan Anthem PPO de Alto Deducible tiene la misma flexibilidad y le da acceso a la misma red de proveedores que el plan Anthem HDHP 1800. Aunque los deducibles individuales y familiares del plan Anthem PPO de Alto Deducible son más altos, las primas son más bajas. Con primas más bajas, puede apartir más dinero antes de impuestos en una Cuenta de Ahorros para la Salud (HSA) para pagar su deducible y otros gastos elegibles de cuidados de la salud.

Anthem PPO de Alto Deducible (antes el plan Anthem HDHP 3200)

- El deducible aumenta a \$3,300 por persona/\$6,600 por familia (según los requisitos del IRS).
- El desembolso máximo dentro de la red aumenta a \$4,500 por persona/\$9,000 por familia.

Kaiser CA HMO

NUEVA mejora de los beneficios: cobertura de \$2,000 para dispositivos auditivos cada 36 meses.

Costo de la Cobertura

La prima mensual del plan Anthem HMO seguirá siendo la misma en 2025. Las primas de los planes Anthem PPO de Alto Deducible (antes el plan Anthem HDHP 3200) y los planes médicos Kaiser HMO aumentarán.

Deducibles y Primas de los Planes Médicos para 2025

	Anthem PPO de Alto Deducible (antes el plan Anthem HDHP 3200)	Anthem HMO	Kaiser HMO
Deducibles Anuales			
	\$3,300 por persona/ \$6,600 por familia	N/A	N/A
Primas Mensuales			
Solo el Empleado	\$65	\$186	\$155
Empleado + Cónyuge/ Pareja en el Hogar	\$154	\$456	\$377
Empleado + Hijo(s)	\$135	\$394	\$327
Empleado + Familia	\$242	\$707	\$585

Para conocer todos los costos de las primas y los detalles de las coberturas de los planes, vaya a hr.caltech.edu/open-enrollment (Campus) o hr.jpl.nasa.gov/benefits-wellness/open-enrollment.

Inscripciones Abiertas
8 Oct. - 1 Nov. 2024



Qué cambia para 2025

Continuación

Seguro de Accidentes Personales (PAI)

El Seguro de Accidentes Personales (PAI) pasará a llamarse Seguro contra Muerte Accidental y Desmembramiento (AD&D). Este cambio no afectará su afiliación actual ni su nivel de cobertura.

Seguro de Accidentes, Indemnización Hospitalaria y Enfermedad Crítica

Las NUEVAS mejoras a los beneficios brindan un mayor valor a usted y a su familia **sin costo adicional**:

Seguro de Accidentes

- Beneficio de Bienestar de \$50
- Los beneficios por terapias aumentan a \$50 por visita
- Inclusión de pagos por acupuntura
- Beneficio por deportes organizados de 25%
- Beneficio de \$30 por día de alojamiento de mascotas durante la hospitalización

Indemnización Hospitalaria

- Beneficio de Bienestar de \$50
- Beneficio por Visitas de Bienestar de Niños de \$50 para bebés (hasta \$200 después de cuatro visitas durante el primer año de vida)
- Beneficio de \$250 por condiciones mentales y nerviosas/abuso de sustancias
- Beneficio de \$500 por ingreso en la UCI
- Beneficio de \$100 por día de confinamiento en la UCI

Enfermedad Crítica

- Beneficio de Bienestar de \$50
- 14 enfermedades adicionales cubiertas

Límites de FSA y HSA para 2025

En 2025 usted podrá contribuir hasta:

HFSA – \$3,200

DCFSA – \$5,000 (\$2,500 si está casado(a) y tramita por separado)

- Habrá un límite de contribución de \$3,500 para Empleados Altamente Compensados (HCEs). En 2025, un HCE es un empleado del Instituto que haya ganado \$155,000 o más en 2024 y un empleado del Instituto contratado en 2025 con un salario anual previsto para 2025 de \$155,000 o más. Así lo estipula la Sección 129 del Código del IRS.

HSA

- Cobertura del HDHP solo para el empleado: \$4,300
- Cobertura del HDHP familiar (empleado +1 o más dependientes): \$8,550

Por favor tenga en cuenta que: Los empleados que tienen 55 años o más pueden contribuir hasta \$1,000 adicionales. Si se ha inscrito en cualquier parte de Medicare (p.ej. Parte A o B) u otra cobertura que califique, las reglas fiscales del IRS establecen que usted no es elegible para contribuir a una HSA. Para confirmar su elegibilidad para contribuir a una HSA, por favor consulte con un asesor fiscal. Este es un recordatorio de cortesía — solo usted puede determinar si cumple con los requisitos de elegibilidad.



¡Recordatorio Importante!

Fuera de las Inscripciones Abiertas, usted solo puede hacer cambios a ciertos beneficios si ocurre un evento de vida calificado (QLE) y reporta dicho evento a Caltech/JPL dentro de 31 días. Este estricto plazo de 31 días es un requisito del IRS y de las compañías de seguros. Entre los QLE se incluyen el matrimonio, el nacimiento de un hijo, el divorcio y otros. Si ocurre un QLE, se le pedirá que aporte documentación que compruebe dicho evento (por ejemplo, certificado de matrimonio, certificado de nacimiento o sentencia de divorcio).

Si tiene alguna duda sobre los QLE o necesita ayuda para saber cuándo hacer cambios o qué documentación se requiere, por favor póngase en contacto con la Oficina de Beneficios (Campus) o con AskHR (JPL) tan pronto como sea posible.

Eventos de Inscripciones Abiertas

¡Aparte esta Fecha!

Chequeo Anual de Ahorros para el Retiro

Las Inscripciones Abiertas son una oportunidad ideal para revisar sus ahorros para el retiro y asegurarse de que está en camino de alcanzar sus metas para su retiro. Aquí hay algunos pasos a tener en cuenta:

- Inscríbese en el Plan de Retiro Voluntario de Caltech:** Si no se ha inscrito en este plan, piense en hacerlo ahora mismo. Este plan le ayuda a ahorrar más para su retiro, además de las aportaciones que recibe en virtud del Plan de Retiro Base de Caltech. Puede hacer contribuciones antes de impuestos y/o en régimen Roth después de impuestos.
- Aumente las contribuciones al Plan de Retiro Voluntario:** Si ya se ha inscrito en el Plan de Retiro Voluntario, piense en aumentar sus contribuciones. Cuando más ahorre, más pronto alcanzará sus metas para el retiro.
- Maximice las contribuciones:** Use la función de Importe Máximo del sistema de aplazamiento salarial de la TIAA para fijar sus contribuciones al límite del IRS*, pues esto le ayudará a no tener que hacer ajustes cuando cambien los límites de las contribuciones.
- Actualice sus beneficiarios:** Revise o actualice su(s) beneficiario(s) a cada una de las cuentas de su plan de retiro.
- Consulte a asesores financieros:** TIAA ofrece servicios de consultoría financiera a los empleados de Caltech y JPL. Puede reunirse en persona con un asesor en Caltech o JPL, vía Zoom o en persona en la oficina de TIAA en Pasadena. Este servicio forma parte del beneficio de los Planes de Retiro de Caltech.
 - Los consultores financieros de TIAA dedicados a Caltech están disponibles para ayudar a los empleados de Caltech y JPL con su inscripción, explicar los detalles del plan, hablar sobre las metas para el retiro y sobre los activos externos para una planificación integral, y ofrecer recomendaciones que se puedan llevar a cabo. Para agendar una sesión, vaya a tiaa.org/schedulenow o llame a la TIAA al (800) 732-8353.

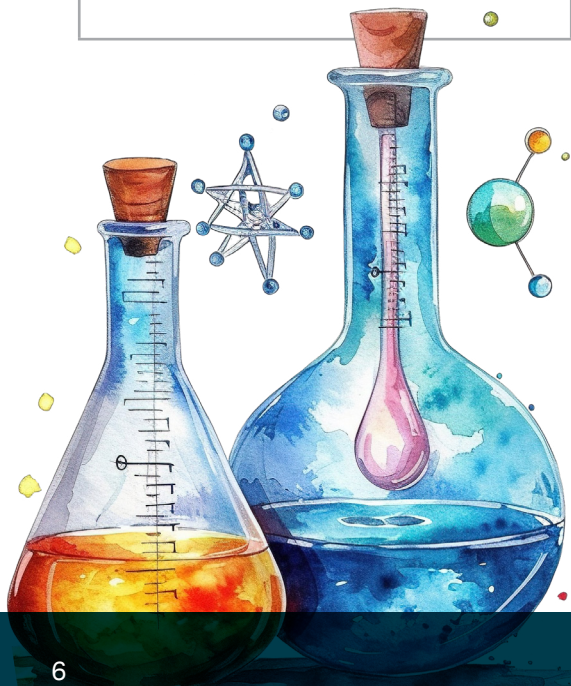
* El límite general del IRS para 2025 estará disponible en diciembre. Este límite puede reducirse para algunos participantes debido a las contribuciones recibidas/hechas bajo el Plan de Retiro Base de Caltech.

Webinar de Novedades sobre las Inscripciones Abiertas para 2025

Campus	JPL
Lunes 7 de octubre de 12 p.m. a 1 p.m. PT	Martes 8 de octubre de 1 p.m. a 2 p.m. PT
Link de Zoom disponible en: hr.caltech.edu/open-enrollment .	Para registrarse, vaya a: hr.jpl.nasa.gov/benefits-wellness/open-enrollment .

Feria de Beneficios y Vacunas 2025

Campus	JPL
Martes 8 de octubre de 8 a.m. a 3 p.m. PT en persona en Avery House.	Miércoles 9 de octubre de 9 a.m. a 2 p.m. PT en persona en el mall.
Para más detalles, vaya a: hr.caltech.edu/open-enrollment .	Para más detalles, vaya a: hr.jpl.nasa.gov/benefits-wellness/open-enrollment .



Recursos y Contactos para los Beneficios

Recursos

Vaya a:

Campus: hr.caltech.edu/open-enrollment

JPL: hr.jpl.nasa.gov/benefits-wellness/open-enrollment

Para saber más sobre:

- Costos de las primas y detalles de las coberturas de los planes
- Programas de beneficios del Instituto y cómo inscribirse
- Guías y recursos para la salud del comportamiento, la planificación familiar, el plan Anthem PPO de Alto Deducible y la HSA
- Cómo actualizar su seguro de vida y sus beneficiarios para el retiro
- Cómo puede ayudarle Anthem Concierge dedicado a Caltech/JPL con su cobertura de Anthem (Caltech: Rubén Rodríguez; JPL: Ramona Mickel)
- Información de contacto de la Oficina de Beneficios, Anthem Concierge y compañías de seguros
- ... ¡y más!

Contactos

La Oficina de Beneficios y un representante de Anthem Concierge están disponibles por teléfono y de manera virtual. Las citas en persona deben agendarse con anticipación.

Oficina de Beneficios del Campus	Oficina de Beneficios de JPL
Póngase en contacto con la Oficina de Beneficios de Caltech escribiendo a hrbenefits@caltech.edu o llame al (626) 395-6443 (lunes a viernes de 8 a.m. a 5 p.m. PT).	Envíe una consulta a AskHR en servicenow.jpl.nasa.gov/hrportal o llame al (818) 354-4447 (lunes a viernes de 8 a.m. a 5 p.m. PT).
Anthem Concierge para el Campus	Anthem Concierge para JPL
Contacte a Rubén Rodríguez en rrodrig5@caltech.edu o al (626) 395-6628.	Contacte a Ramona Mickel en ramona.mickel@anthem.com o al (303) 907-5983. <i>(disponible vía telefónica o virtualmente)</i>

